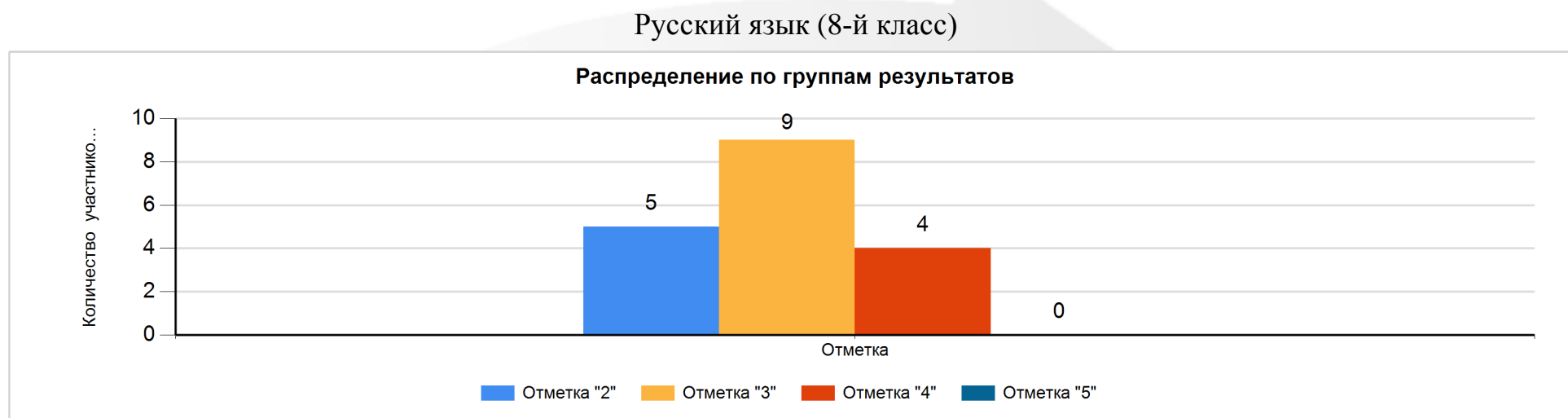


Информационная справка по образовательной организации

(55) ГО Нижняя Салда, 550101 - МБОУ «СОШ № 5»
Всероссийские проверочные работы

Анализ ВПР произведён на основании результатов по региону с делением по Логинам ФИС ОКО, внесённым в РИС.



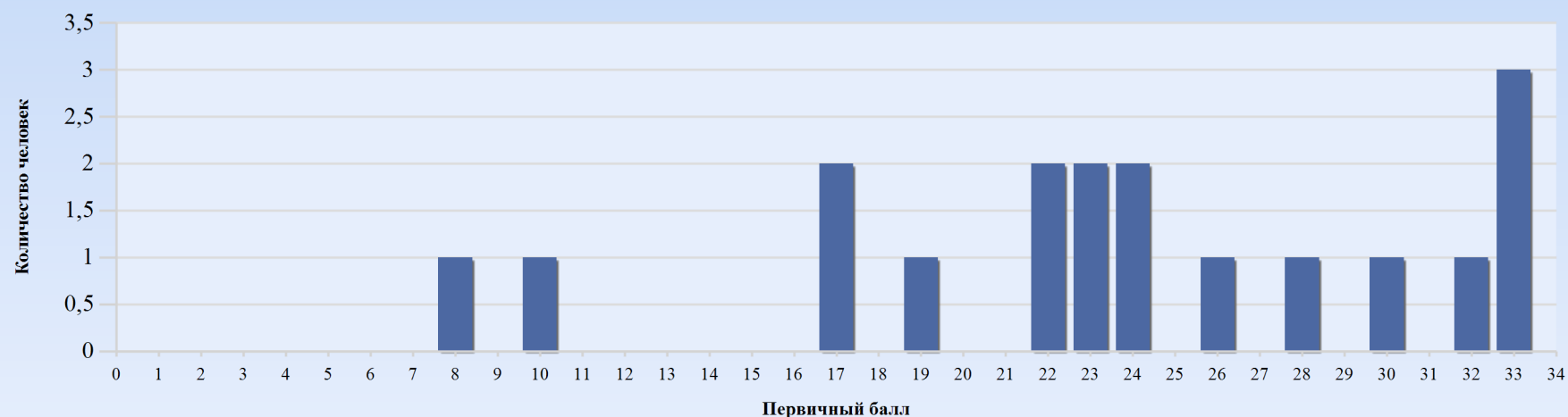
Основные статистические показатели ВПР-8 по предмету Русский язык

Показатели по ...	Количество участников	Минимальный первичный балл	Максимальный первичный балл	Медиана первичных баллов	Среднее арифметическое первичных баллов	Мода (наибольшая из всех возможных)
ГО Нижняя Салда	120	4	37	20	20,27	22
МБОУ «СОШ № 5»	18	8	33	23	23,56	33

При подсчёте моды по школе и по муниципалитету учитывается только максимально возможная мода (так, если моды 2 или 3, то показана будет только максимальное из возможных значений).

РЦО
и ОКО

Гистограмма первичных баллов по образовательной организации

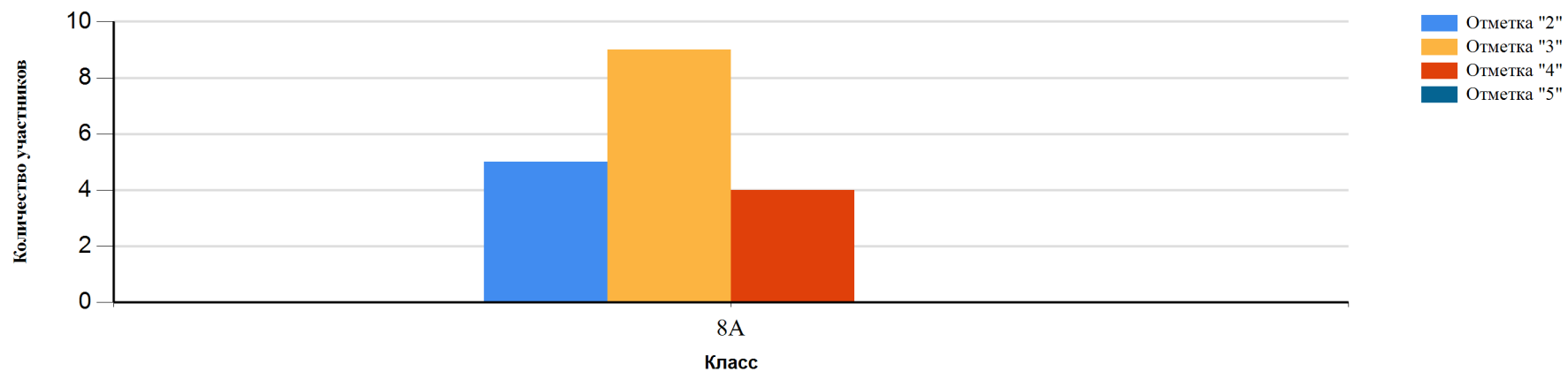


Нормальное распределение характеризуется следующими свойствами: симметричность относительно центра (среднего арифметического), медиана и мода должны быть равны среднему арифметическому. Ненормальные распределения требуют исследования контекстных факторов.

Основные статистические показатели ВПР-8 по предмету Русский язык, в разрезе классов школы

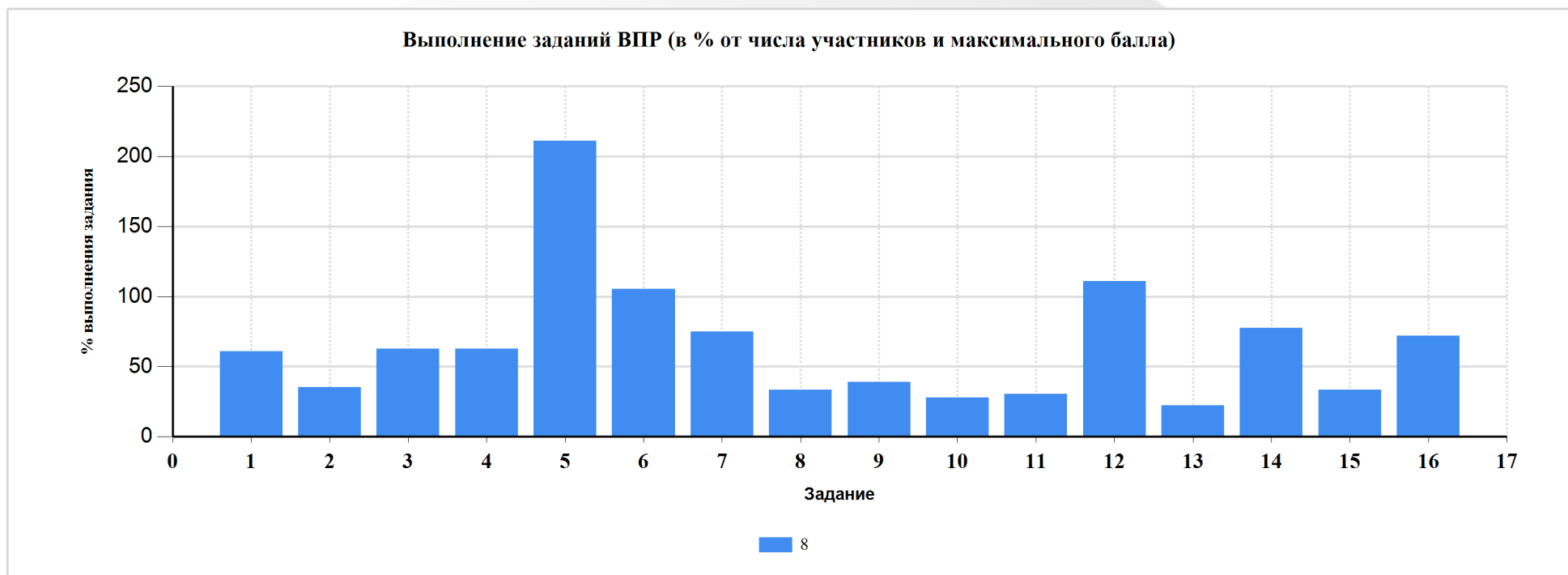
Класс	Количество участников, получивших отметку "2"	Количество участников, получивших отметку "3"	Количество участников, получивших отметку "4"	Количество участников, получивших отметку "5"
8А	5	9	4	0

Гистограмма распределения участников ВПР по группам результатов



Класс	Количество участников	Минимальный первичный балл	Максимальный первичный балл	Медиана первичных баллов	Среднее арифметическое первичных баллов	Общий вывод о сложности выполнения заданий работы для учащихся
8А	18	8	33	23	23,56	Сложно

Достижение планируемых результатов ВПР-8 по предмету Русский язык



Номер задания	Задание	% по школе	Класс	% по классу
1 (1)	Соблюдать изученные орфографические и пунктуационные правила при списывании осложненного пропусками орфограмм и пунктограмм текста. Соблюдать основные языковые нормы в устной и письменной речи; опираться на фонетический, морфемный, словообразовательный и морфологический анализ в практике правописания	61,11	8	61,11
2 (2(1))	Проводить морфемный разбор (делить слова на морфемы на основе смыслового, грамматического и словообразовательного анализа слова); словообразовательный разбор (анализировать словообразовательную структуру слова, выделяя исходную (производящую) основу и словообразовательную(-ие) морфему(ы); различать изученные способы словообразования слов различных частей речи); морфологический разбор (анализировать слово с точки зрения его принадлежности к той или иной части речи, умения определять морфологические признаки и синтаксическую роль данного слова); синтаксический разбор (анализировать различные виды простого предложения с точки зрения их структурной и смысловой организации, функциональной предназначенности); Проводить морфемный и словообразовательный анализ слова; применять знания и умения по морфемике и словообразованию при проведении морфологического анализа слов; проводить морфологический анализ слова; проводить синтаксический анализ предложения	35,19	8	35,19

Номер задания	Задание	% по школе	Класс	% по классу
3 (2(2))	Проводить морфемный разбор (делить слова на морфемы на основе смыслового, грамматического и словообразовательного анализа слова); словообразовательный разбор (анализировать словообразовательную структуру слова, выделяя исходную (производящую) основу и словообразовательную(-ие) морфему(ы); различать изученные способы словообразования слов различных частей речи); морфологический разбор (анализировать слово с точки зрения его принадлежности к той или иной части речи, умения определять морфологические признаки и синтаксическую роль данного слова); синтаксический разбор (анализировать различные виды простого предложения с точки зрения их структурной и смысловой организации, функциональной предназначенности); Проводить морфемный и словообразовательный анализ слова; применять знания и умения по морфемике и словообразованию при проведении морфологического анализа слов; проводить морфологический анализ слова; проводить синтаксический анализ предложения	62,96	8	62,96

Номер задания	Задание	% по школе	Класс	% по классу
4 (2(3))	Проводить морфемный разбор (делить слова на морфемы на основе смыслового, грамматического и словообразовательного анализа слова); словообразовательный разбор (анализировать словообразовательную структуру слова, выделяя исходную (производящую) основу и словообразовательную(-ие) морфему(ы); различать изученные способы словообразования слов различных частей речи); морфологический разбор (анализировать слово с точки зрения его принадлежности к той или иной части речи, умения определять морфологические признаки и синтаксическую роль данного слова); синтаксический разбор (анализировать различные виды простого предложения с точки зрения их структурной и смысловой организации, функциональной предназначенности); Проводить морфемный и словообразовательный анализ слова; применять знания и умения по морфемике и словообразованию при проведении морфологического анализа слов; проводить морфологический анализ слова; проводить синтаксический анализ предложения	62,96	8	62,96
5 (3)	Распознавать производные предлоги в заданных предложениях, отличать их от омонимичных частей речи, правильно писать производные предлоги. Опознавать самостоятельные части речи и их формы, а также служебные части речи; опираться на фонетический, морфемный, словообразовательный и морфологический анализ в практике правописания	211,11	8	211,11

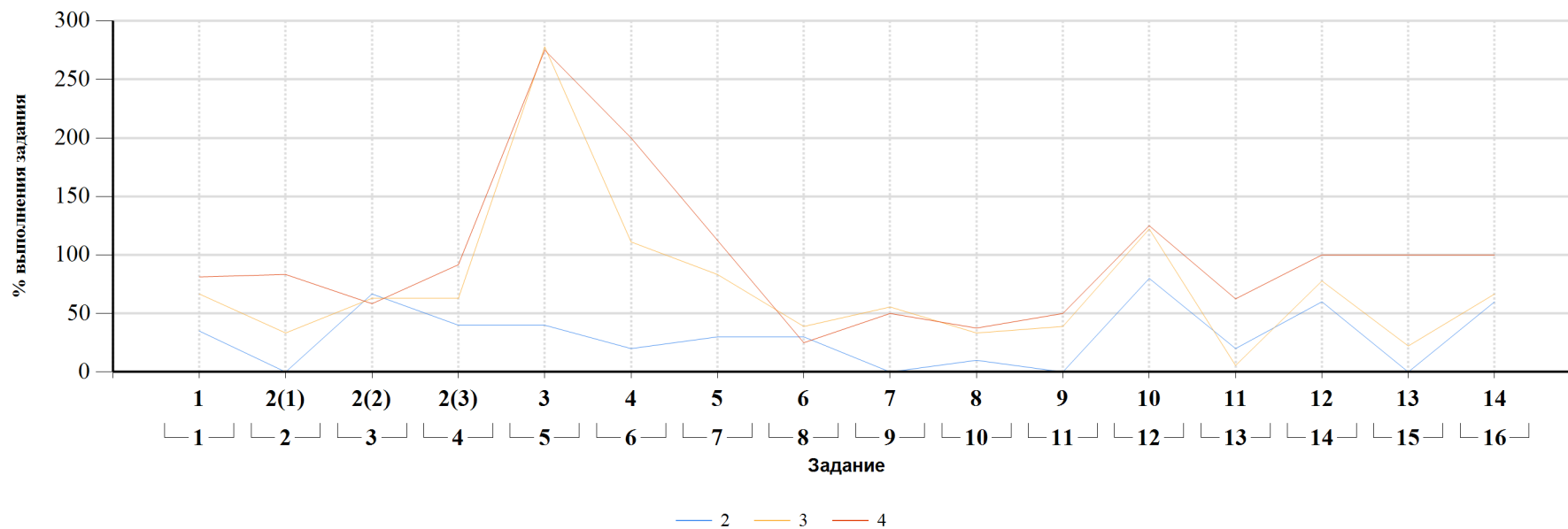
Номер задания	Задание	% по школе	Класс	% по классу
6 (4)	Распознавать производные союзы в заданных предложениях, отличать их от омонимичных частей речи, правильно писать производные союзы. Опознавать самостоятельные части речи и их формы а так же служебные части речи; опираться на фонетический, морфемный, словообразовательный и морфологический анализ в практике правописания	105,56	8	105,56
7 (5)	Владеть орфоэпическими нормами русского литературного языка. Проводить орфоэпический анализ слова; определять место ударного слога	75	8	75
8 (6)	Распознавать случаи нарушения грамматических норм русского литературного языка в заданных предложениях и исправлять эти нарушения. Соблюдать основные языковые нормы в устной и письменной речи	33,33	8	33,33
9 (7)	Опознавать предложения с причастным оборотом, деепричастным оборотом; находить границы причастных и деепричастных оборотов в предложении; соблюдать изученные пунктуационные нормы в процессе письма; обосновывать выбор предложения и знака препинания в нем, в том числе с помощью графической схемы. Анализировать различные виды словосочетаний и предложений с точки зрения их структурно-смысловой организации и функциональных особенностей; опознавать предложения осложненной структуры; соблюдать основные языковые нормы в письменной речи; опираться на грамматико-интонационный анализ при объяснении расстановки знаков препинания в предложении	38,89	8	38,89

Номер задания	Задание	% по школе	Класс	% по классу
10 (8)	Опознавать предложения с деепричастным оборотом и обращением; находить границы деепричастного оборота и обращения в предложении; соблюдать изученные пунктуационные нормы в процессе письма; обосновывать выбор предложения и знаков препинания в нем, в том числе с помощью графической схемы. Анализировать различные виды словосочетаний и предложений с точки зрения их структурно-смысловой организации и функциональных особенностей; опознавать предложения<...> осложненной структуры; соблюдать основные языковые нормы в письменной речи; опираться на грамматико-интонационный анализ при объяснении расстановки знаков препинания в предложении	27,78	8	27,78
11 (9)	Анализировать прочитанный текст с точки зрения его основной мысли; распознавать и формулировать основную мысль текста в письменной форме, соблюдая нормы построения предложения и словоупотребления. Владеть навыками различных видов чтения (изучающим, ознакомительным, просмотровым) и информационной переработки прочитанного материала; адекватно понимать тексты различных функционально-смысловых типов речи и функциональных разновидностей языка	30,56	8	30,56

Номер задания	Задание	% по школе	Класс	% по классу
12 (10)	Опознавать функционально-смысловые типы речи, представленные в прочитанном тексте. Владеть навыками различных видов чтения (изучающим, ознакомительным, просмотровым) и информационной переработки прочитанного материала; анализировать текст с точки зрения его принадлежности к функционально-смысловому типу речи и функциональной разновидности языка	111,11	8	111,11
13 (11)	Адекватно понимать и интерпретировать прочитанный текст, находить в тексте информацию (ключевые слова и словосочетания) в подтверждение своего ответа на вопрос, строить речевое высказывание в письменной форме с учетом норм построения предложения и словоупотребления. Владеть навыками различных видов чтения (изучающим, ознакомительным, просмотровым) и информационной переработки прочитанного материала; адекватно понимать, интерпретировать и комментировать тексты различных функционально-смысловых типов речи (повествование, описание, рассуждение) и функциональных разновидностей языка	22,22	8	22,22
14 (12)	Распознавать лексическое значение слова с опорой на указанный в задании контекст. Владеть навыками различных видов чтения (изучающим, ознакомительным, просмотровым) и информационной переработки прочитанного материала; проводить лексический анализ слова	77,78	8	77,78

Номер задания	Задание	% по школе	Класс	% по классу
15 (13)	Распознавать стилистически окрашенное слово в заданном контексте, подбирать к найденному слову близкие по значению слова (синонимы). Владеть навыками различных видов чтения (изучающим, ознакомительным, просмотровым) и информационной переработки прочитанного материала; адекватно понимать тексты различных функционально-смысловых типов речи и функциональных разновидностей языка; проводить лексический анализ слова; опознавать лексические средства выразительности	33,33	8	33,33
16 (14)	Адекватно понимать текст, объяснять значение пословицы, строить речевое высказывание в письменной форме с учетом норм построения предложения и словоупотребления. Адекватно понимать тексты различных функционально-смысловых типов речи и функциональных разновидностей языка; анализировать текст с точки зрения его темы, цели, основной мысли, основной и дополнительной информации	72,22	8	72,22

Выполнение заданий ВПР (в % от числа участников и максимального балла) в разрезе групп учащихся разного уровня подготовки



Номер задания	Задание	% по школе	Отметка	% по классу
1 (1)	Соблюдать изученные орфографические и пунктуационные правила при списывании осложненного пропусками орфограмм и пунктограмм текста. Соблюдать основные языковые нормы в устной и письменной речи; опираться на фонетический, морфемный, словообразовательный и морфологический анализ в практике правописания	61,11	2	35
			3	66,67
			4	81,25
2 (2(1))	Проводить морфемный разбор (делить слова на морфемы на основе смыслового, грамматического и словообразовательного анализа слова); словообразовательный разбор (анализировать словообразовательную структуру слова, выделяя исходную (производящую) основу и словообразовательную(-ие) морфему(ы); различать изученные способы словообразования слов различных частей речи); морфологический разбор (анализировать слово с точки зрения его принадлежности к той или иной части речи, умения определять морфологические признаки и синтаксическую роль данного слова); синтаксический разбор (анализировать различные виды простого предложения с точки зрения их структурной и смысловой организации, функциональной предназначенности); Проводить морфемный и словообразовательный анализ слова; применять знания и умения по морфемике и словообразованию при проведении морфологического анализа слов; проводить морфологический анализ слова; проводить синтаксический анализ предложения	35,19	2	0
			3	33,33
			4	83,33

Номер задания	Задание	% по школе	Отметка	% по классу
3 (2(2))	Проводить морфемный разбор (делить слова на морфемы на основе смыслового, грамматического и словообразовательного анализа слова); словообразовательный разбор (анализировать словообразовательную структуру слова, выделяя исходную (производящую) основу и словообразовательную(-ие) морфему(ы); различать изученные способы словообразования слов различных частей речи); морфологический разбор (анализировать слово с точки зрения его принадлежности к той или иной части речи, умения определять морфологические признаки и синтаксическую роль данного слова); синтаксический разбор (анализировать различные виды простого предложения с точки зрения их структурной и смысловой организации, функциональной предназначенности); Проводить морфемный и словообразовательный анализ слова; применять знания и умения по морфемике и словообразованию при проведении морфологического анализа слов; проводить морфологический анализ слова; проводить синтаксический анализ предложения	62,96	2	66,67
			3	62,96
			4	58,33

Номер задания	Задание	% по школе	Отметка	% по классу
4 (2(3))	Проводить морфемный разбор (делить слова на морфемы на основе смыслового, грамматического и словообразовательного анализа слова); словообразовательный разбор (анализировать словообразовательную структуру слова, выделяя исходную (производящую) основу и словообразовательную(-ие) морфему(ы); различать изученные способы словообразования слов различных частей речи); морфологический разбор (анализировать слово с точки зрения его принадлежности к той или иной части речи, умения определять морфологические признаки и синтаксическую роль данного слова); синтаксический разбор (анализировать различные виды простого предложения с точки зрения их структурной и смысловой организации, функциональной предназначенности); Проводить морфемный и словообразовательный анализ слова; применять знания и умения по морфемике и словообразованию при проведении морфологического анализа слов; проводить морфологический анализ слова; проводить синтаксический анализ предложения	62,96	2	40
			3	62,96
			4	91,67

Номер задания	Задание	% по школе	Отметка	% по классу
5 (3)	Распознавать производные предлоги в заданных предложениях, отличать их от омонимичных частей речи, правильно писать производные предлоги. Опознавать самостоятельные части речи и их формы, а также служебные части речи; опираться на фонетический, морфемный, словообразовательный и морфологический анализ в практике правописания	211,11	2	40
			3	277,78
			4	275
6 (4)	Распознавать производные союзы в заданных предложениях, отличать их от омонимичных частей речи, правильно писать производные союзы. Опознавать самостоятельные части речи и их формы а так же служебные части речи; опираться на фонетический, морфемный, словообразовательный и морфологический анализ в практике правописания	105,56	2	20
			3	111,11
			4	200
7 (5)	Владеть орфоэпическими нормами русского литературного языка. Проводить орфоэпический анализ слова; определять место ударного слога	75	2	30
			3	83,33
			4	112,5
8 (6)	Распознавать случаи нарушения грамматических норм русского литературного языка в заданных предложениях и исправлять эти нарушения. Соблюдать основные языковые нормы в устной и письменной речи	33,33	2	30
			3	38,89
			4	25

Номер задания	Задание	% по школе	Отметка	% по классу
9 (7)	Опознавать предложения с причастным оборотом, деепричастным оборотом; находить границы причастных и деепричастных оборотов в предложении; соблюдать изученные пунктуационные нормы в процессе письма; обосновывать выбор предложения и знака препинания в нем, в том числе с помощью графической схемы. Анализировать различные виды словосочетаний и предложений с точки зрения их структурно-смысловой организации и функциональных особенностей; опознавать предложения осложненной структуры; соблюдать основные языковые нормы в письменной речи; опираться на грамматико-интонационный анализ при объяснении расстановки знаков препинания в предложении	38,89	2	0
			3	55,56
			4	50
10 (8)	Опознавать предложения с деепричастным оборотом и обращением; находить границы деепричастного оборота и обращения в предложении; соблюдать изученные пунктуационные нормы в процессе письма; обосновывать выбор предложения и знаков препинания в нем, в том числе с помощью графической схемы. Анализировать различные виды словосочетаний и предложений с точки зрения их структурно-смысловой организации и функциональных особенностей; опознавать предложения <...> осложненной структуры; соблюдать основные языковые нормы в письменной речи; опираться на грамматико-интонационный анализ при объяснении расстановки знаков препинания в предложении	27,78	2	10
			3	33,33
			4	37,5

Номер задания	Задание	% по школе	Отметка	% по классу
11 (9)	Анализировать прочитанный текст с точки зрения его основной мысли; распознавать и формулировать основную мысль текста в письменной форме, соблюдая нормы построения предложения и словоупотребления. Владеть навыками различных видов чтения (изучающим, ознакомительным, просмотровым) и информационной переработки прочитанного материала; адекватно понимать тексты различных функционально-смысловых типов речи и функциональных разновидностей языка	30,56	2	0
			3	38,89
			4	50
12 (10)	Опознавать функционально-смысловые типы речи, представленные в прочитанном тексте. Владеть навыками различных видов чтения (изучающим, ознакомительным, просмотровым) и информационной переработки прочитанного материала; анализировать текст с точки зрения его принадлежности к функционально-смысловому типу речи и функциональной разновидности языка	111,11	2	80
			3	122,22
			4	125

Номер задания	Задание	% по школе	Отметка	% по классу
13 (11)	Адекватно понимать и интерпретировать прочитанный текст, находить в тексте информацию (ключевые слова и словосочетания) в подтверждение своего ответа на вопрос, строить речевое высказывание в письменной форме с учетом норм построения предложения и словоупотребления. Владеть навыками различных видов чтения (изучающим, ознакомительным, просмотровым) и информационной переработки прочитанного материала; адекватно понимать, интерпретировать и комментировать тексты различных функционально-смысловых типов речи (повествование, описание, рассуждение) и функциональных разновидностей языка	22,22	2	20
			3	5,56
			4	62,5
14 (12)	Распознавать лексическое значение слова с опорой на указанный в задании контекст. Владеть навыками различных видов чтения (изучающим, ознакомительным, просмотровым) и информационной переработки прочитанного материала; проводить лексический анализ слова	77,78	2	60
			3	77,78
			4	100

Номер задания	Задание	% по школе	Отметка	% по классу
15 (13)	Распознавать стилистически окрашенное слово в заданном контексте, подбирать к найденному слову близкие по значению слова (синонимы). Владеть навыками различных видов чтения (изучающим, ознакомительным, просмотровым) и информационной переработки прочитанного материала; адекватно понимать тексты различных функционально-смысловых типов речи и функциональных разновидностей языка; проводить лексический анализ слова; опознавать лексические средства выразительности	33,33	2	0
			3	22,22
			4	100
16 (14)	Адекватно понимать текст, объяснять значение пословицы, строить речевое высказывание в письменной форме с учетом норм построения предложения и словоупотребления Адекватно понимать тексты различных функционально-смысловых типов речи и функциональных разновидностей языка; анализировать текст с точки зрения его темы, цели, основной мысли, основной и дополнительной информации	72,22	2	60
			3	66,67
			4	100

Сформированность универсальных учебных действий в зависимости от продемонстрированного уровня подготовки

ВПР-8 по предмету Русский язык

Расчёт произведён на основании Описания проверочной работы. При этом если в нескольких заданиях проверялось одно и то же требование, то суммировались все баллы, полученные участниками данной группы за эти задания и вычислялся % от максимально возможного балла, который могли бы получить данные участники. Таким образом, можно выявить, какие именно универсальные учебные действия не были сформированы или были недостаточно сформированы у групп учащихся с различным уровнем подготовки.

Код	Проверяемые требования к уровню подготовки	
	Тип УУД	Требование

Сформированность проверяемых элементов содержания в зависимости от продемонстрированного уровня подготовки

ВПР-8 по предмету Русский язык

Расчёт произведён на основании Описания проверочной работы. При этом если в нескольких заданиях проверялась сформированность одного и того же элемента содержания, то суммировались все баллы, полученные участниками данной группы за эти задания, и вычислялся % от максимально возможного балла, который могли бы получить данные участники. Таким образом, можно выявить какие именно проверяемые в работе элементы содержания не были сформированы или были недостаточно сформированы у групп учащихся с различным уровнем подготовки. Различия в вариантах работ не позволяют оценить статистически весь масштаб охватываемых КИМ элементов содержания, в связи с чем в таблице представлены только те, данные по которым не зависят от варианта задания.

Код	Проверяемые элементы содержания	
	Раздел	Наименование